



**T.C.**  
**OSMANCIK KAYMAKAMLIĞI**  
**Osmancık İlçe Milli Eğitim Müdürlüğü**  
**Osmancık Yatılı Bölge Ortaokulu**



**2024-2028 STRATEJİK PLANI**

## İSTİKLALMARŞI

Korkma, sönmez bu şafaklarda yüzen al sancak;  
Sönmeden yurdumun üstünde tüten en son ocak.  
O benim milletimin yıldızıdır, parlayacak;  
O benimdir, o benim milletimindir ancak.

Çatma, kurban olayım, çehreni ey nazlı hilal!  
Kahraman ırkıma bir gül! Ne bu şiddet, bu celal?  
Sana olmaz dökülen kanlarımız sonra helal...  
Hakkıdır Hakk'a tapan milletimin istiklal!

Ben ezelden beridir hür yaşadım, hür yaşarım.  
Hangi çılgın bana zincir vuracakmış? Şaşarım!  
Kükremiş sel gibiyim, bendimi çiğner, aşarım.  
Yırtarım dağları, enginlere sığmam taşarım.

Garbın afakını sarmışsa çelik zırhlı duvar,  
Benim iman dolu göğsüm gibi serhaddim var.  
Ulusun, korkma! Nasıl böyle bir imanı boğar,  
"Medeniyet!" dediğin tek dişi kalmış canavar?

Arkadaş! Yurduma alçakları uğratma sakın.  
Siper et gövdeni, dursun bu hayasızca akın.  
Doğacaktır sana va'dettiği günler Hakk'ın...  
Kim bilir, belki yarın, belki yarından da yakın.

Bastığın yerleri "toprak!" diyerek geçme, tanı:  
Düşün altındaki binlerce kefensiz yatanı.  
Sen şehit oğlusun, incitme, yazıktır atanı:  
Verme, dünyaları alsan da, bu cennet vatanı.

Kim bu cennet vatanın uğruna olmaz ki feda?  
Şüheda fışkıracak toprağı sıksan, şühedal!  
Canı, cananı bütün varımı alsın da Huda,  
Etmesin tek vatanımdan beni dünyada cüda.

Ruhumun senden, İlahi, şudur ancak emeli:  
Değmesin mabedimin göğsüne namahrem eli.  
Bu ezanlar ezanlar-ki şahadetleri dinin temeli  
Ebedi yurdumun üstünde benim inlemeli.

O zaman vecd ile bin secde eder-varsa-taşım,  
Her cerihamdan, İlahi, boşanıp kanlı yaşım,  
Fışkırır ruh-ı mücerred gibi yerden na'sım;  
O zaman yükselerek arşa değer belki başım.

Dalgalar sen de şafaklar gibi ey şanlı hilal!  
Olsun artık dökülen kanlarımın hepsi helal!  
Ebediyen sana yok, ırkıma yok izmihlal:  
Hakkıdır, hür yaşamış bayrağımın hürriyet;  
Hakkıdır, Hakk'a tapan, milletimin istiklal!

Mehmet AKİF ERSOY

*Öğretmenler;  
Yeni Nesil Sizin  
Eseriniz Olacaktır.*

*M. Akif Ersoy*



## GENÇLİĞE HİTABE

Ey Türk gençliği! Birinci vazifen, Türk İstiklalini, Türk cumhuriyetini, İlelebet, muhafaza ve müdafaa etmektir.

Mevcudiyetinin ve istikbalinin yegane temeli budur. Bu temel, senin, en kıymetli hazinendir. İstikbalde dahi, seni, bu hazineden, mahrum etmek isteyecek, dahili ve harici, bedhahların olacaktır. Bir gün, istiklal ve cumhuriyeti müdafaa mecburiyetine düşersen, vazifeye atılmak için, içinde bulunacağın vaziyetin imkanı ve şeraitini düşünmeyeceksin! Bu imkan ve şerait, çok namüsaıt bir mahiyette tezahür edebilir. İstiklal ve cumhuriyetine kastedecek düşmanlar, bütün dünyada emsali görülmemiş bir galibiyetin mümessili olabilirler. Cebren ve hile ile aziz vatanın, bütün kaleleri zapt edilmiş, bütün tersanelerine girilmiş, bütün ordular dağıtılmış ve memleketin her köşesi bilfiil işgal edilmiş olabilir. Bütün bu şeraitten daha elim ve daha vahim olmak üzere, memleketin dahilinde, iktidara sahip olanlar gaffet ve dalalet ve hatta hiyanet içinde bulunabilirler. Hatta bu iktidar sahipleri şahsi menfaatlerini, müstevlerin siyasi emelleriyle tevhit edebilirler. Millet, fakr u zaruret içinde harap ve bitap düşmüş olabilir.

Ey Türk istikbalinin evladı! İşte, bu ahval ve şerait içinde dahi, vazifen; Türk istiklal ve cumhuriyetini kurtarmaktır! Muhtaç olduğun kudret, damarlarındaki asil kanda, mevcuttur!

*M. Akif Ersoy*

## Sunuş

Osmancık Yatılı Bölge Ortaokulu yönetici ve öğretmenleri olarak amacımız Ulu Önder Mustafa Kemal Atatürk'ün biz öğretmenlere emanet ettiği yegâne varlığımız olan Türkiye Cumhuriyetini daha da ileriye götürecek öğrenciler yetiştirmektir.

Okulumuz yönetici ve öğretmenleri, daha iyi bir eğitim seviyesine ulaşmak düşüncesiyle sürekli yenilenmeyi, kaliteyi artırma ve her yıl bir önceki yıldan daha ileri aşamaya götürmeyi kendisine ilke edinmiştir.

Kalite kültürü oluşturmak için eğitim ve öğretim başta kaynakları ve kurumsallaşma, sosyal faaliyetler, alt yapı, toplumla ilişkiler ve kurumlar arası ilişkileri kapsayan çalışmalarla, kurumları ve Sivil Unsurların okula katkısını sağlamak, onların imkânlarını seferber etmek hedeflenmiştir.

Ulu önder Atatürk'ün ilke ve inkılaplarını örnek alan bizler; öğrencilerimizi de; milli eğitimin temel amaçları doğrultusunda, anayasamızda ifadesini bulan "Atatürk milliyetçiliğine bağlı; Türk milletinin; milli, ahlaki, insani, manevi ve kültürel değerlerini benimseyen, koruyan ve geliştiren; demokratik, laik ve sosyal bir hukuk devleti olan Türkiye Cumhuriyeti'nin hür düşünceli fertleri olarak çağa uyum sağlamış, çağı yönlendiren, geleceğimizin teminatı olan öğrencilerimizi daha iyi imkanlarla yetiştirme azmindeyiz.

Osmancık YBO planlama çalışmasına önce durum tespiti, yani okulun SWOT analizi yapılarak başlanmıştır. SWOT analizi öğrenciler, idari personel ve öğretmenlerin katılımıyla uzun süren bir çalışma sonucu ilk şeklini almış, varılan genel sonuçların sadeleştirilmesi ise okul yönetimi ve öğretmenlerden oluşan stratejik plan ekibi tarafından yapılmıştır. Daha sonra SWOT sonuçlarına göre stratejik planlama aşamasına geçilmiştir. Bu süreçte okulun amaçları, hedefleri, hedeflere ulaşmak için gerekli stratejiler, eylem planı ve sonuçta başarı veya başarısızlığın göstergeleri ortaya konulmuştur. Denilebilir ki SWOT analizi bir kilometre taşıdır, okulumuzun bugünkü resmidir ve stratejik planlama ise bugünden yarına nasıl hazırlanmamız gerektiğine dair kalıcı bir belgedir. Stratejik Plan da belirlenen hedeflerimizi ne ölçüde gerçekleştirdiğimiz, plan dönemi içindeki her yılsonunda gözden geçirilecek ve gereken düzenlemeler yapılacaktır. Osmancık YBO Stratejik Planı 2024-2028'de belirtilen amaç ve hedeflere ulaşmamızın okulumuzun gelişme ve kurumsallaşma süreçlerine önemli katkılar sağlayacağına inanmaktayız.

Planın hazırlanmasında emeği geçen Strateji Yönetim Ekibi 'ne ve uygulanmasında yardımcı olacak Osmancık YBO öğretmen, öğrenci ve velilerimize teşekkür ederim. Bu duygu ve düşüncelerle hareket edeceğinizi umuyor ve çalışmalarınızda üstün başarılar diliyorum

Pelin MORKOÇ  
Okul Müdürü

## İçindekiler

SUNUŞ .....	3
İÇİNDEKİLER .....	4
BÖLÜM I: GİRİŞ VE PLAN HAZIRLIK SÜRECİ .....	5
BÖLÜM II: DURUM ANALİZİ .....	7
OKULUMUZ .....	7
KURULUŞ İÇİ ANALİZİ .....	15
PESTLE ANALİZİ .....	19
PAYDAŞ ANALİZİ .....	22
GZFT (GÜÇLÜ, ZAYIF, FIRSAT, TEHDİT) ANALİZİ .....	34
GELİŞİM VE SORUN ALANLARI .....	39
BÖLÜM III: MİSYON, VİZYON VE TEMEL DEĞERLER .....	42
MİSYONUMUZ .....	42
VİZYONUMUZ .....	42
TEMEL DEĞERLERİMİZ .....	43
BÖLÜM IV: AMAÇ, HEDEF VE EYLEMLER .....	44
TEMA I: EĞİTİM VE ÖĞRETİME ERİŞİM .....	44
TEMA II: EĞİTİM VE ÖĞRETİMDE KALİTENİN ARTIRILMASI .....	46
TEMA III: KURUMSAL KAPASİTE .....	51
BÖLÜM V: MALİYETLENDİRME .....	54
BÖLÜM VI: İZLEME VE DEĞERLENDİRME .....	55
İMZA: .....	56

## BÖLÜM I: GİRİŞ ve PLAN HAZIRLIK SÜRECİ

2024-2028 dönemi stratejik plan hazırlanması süreci Üst Kurul ve Stratejik Plan Ekibinin oluşturulması ile başlamıştır. Ekip tarafından oluşturulan çalışma takvimi kapsamında ilk aşamada durum analizi çalışmaları yapılmış ve durum analizi aşamasında paydaşlarımızın plan sürecine aktif katılımını sağlamak üzere paydaş anketi, toplantı ve görüşmeler yapılmıştır.

Durum analizinin ardından geleceğe yönelim bölümüne geçilerek okulumuzun amaç, hedef, gösterge ve eylemleri belirlenmiştir. Çalışmaları yürüten ekip ve kurul bilgileri altta verilmiştir.

### STRATEJİK PLAN ÜST KURULU

Üst Kurul Bilgileri		Ekip Bilgileri	
Adı Soyadı	Unvanı	Adı Soyadı	Unvanı
Pelin MORKOÇ	OKUL MÜDÜRÜ	Mustafa TANGU	MÜDÜR YARDIMCISI
Tuncay ODABAŞI	MÜDÜR BAŞYARDIMCISI / MÜDÜR YARDIMCISI	Özkan ÇETİN	ÖĞRETMEN
Mustafa TANGU	MÜDÜR YARDIMCISI	Batuhan BEKİROĞLU	ÖĞRETMEN
		Sümevra ERDEM	ÖĞRETMEN
		Erdal ŞANVER	ÖĞRETMEN
		Mehmet GÖKEL	ÖĞRETMEN
		Murat SOLUĞAN	GÖNÜLLÜ VELİ
		Eyüp ÖZDAĞ	GÖNÜLLÜ VELİ

## BÖLÜM II: DURUM ANALİZİ

### OKULUMUZ

#### OSMANCIK YATLI BÖLGE ORTAOKULU

Okulumuz Koyunbaba Mahallesi Vatan Caddesi No:74 adresinde bulunur.

1997-1998 Eğitim-öğretim yılında açılmıştır. İlçemizdeki okulu olmayan, taşınamaz köylerinden birinci sınıftan sekizinci sınıfa kadar kız ve erkek öğrencileri pansiyonunda barındırmaktadır.

Okulumuz Koyunbaba Mahallesinin Vatan Caddesinin Batı kısmından da gündüzlü öğrenci almaktadır. Okulumuzun açılış tarihinin yeni olması, dolası ile halen okulumuzdan mezun olan önemli mevkilerde bulunan yetiştirdiği büyükler yoktur.

### OKUL İSMİNİN VERİLİŞ AMACI

İlçemizde Osmancık adını taşıyan bir eğitim kurumu bulunmaması sebebiyle kurumumuzun adı 2021 yılında değiştirilerek Osmancık Yatılı Bölge Ortaokulu olmuştur.

## Uygulanmakta Olan Stratejik Planın Değerlendirilmesi

Okulumuzun 2019-2023 Stratejik Planı ile ilgili:

Kayıt bölgemizdeki ortaokul kademesindeki öğrencilerin okullaşma oranlarını arttırılmış olup, uyum ve devamsızlık sorunlarını giderilmiştir.

Öğrenme kazanımlarını takip eden ve başta veli, okul ve çocuğun yakın çevresi olmak üzere tüm paydaşları sürece dâhil edilerek öğrencilerimizin akademik başarıları arttırılmıştır.

Öğrencilerimizin bilimsel, kültürel, sanatsal, sportif ve toplum hizmeti alanlarında etkinliklere karşı farkındalığı ve katılımı attırılmıştır.

Okulumuz personelinin mesleki yeterlilikleri ile iş doyumunu ve motivasyonları arttırılmıştır.

Öğrencilerimizin merkezi sınavlardaki başarısı hedeflenen seviyenin altında kalmıştır.

## Mevzuat Analizi

Bu bölümde okulumuza yüklenen görev ve sorumluluklar ile okulumuzun faaliyet alanlarını düzenleyen mevzuat incelenerek, yasal yükümlülükler ve mevzuat analizi listesi oluşturulmuştur. Yasal yükümlülükler ve mevzuat analizi sonuçları okulumuzun faaliyet alanlarının belirlenmesine ve misyonumuzun oluşturulmasına katkı sağlamıştır.

### KANUNLAR

Tarih	Sayı	No	Adı
03/03/1924	63	430	Tevhidi Tedrisat Kanunu
2/7/2018	Khk 703	Madde 22	Özel Barınma Hizmeti Veren Kurumlar Ve Bazı Düzenlemeler Hakkında Khk
23/07/1965	12056	657	Devlet Memurları Kanunu
24/06/1973	14574	1739	Millî Eğitim Temel Kanunu
24/10/2003	25269	4982	Bilgi Edinme Hakkı Kanunu

### YÖNETMELİK



Yayımladığı Resmi Gazete/Tebliğler Dergisi		Adı
Tarih	Sayı	
13.01.2018	30300	Milli Eğitim Bakanlığı Personelinin Görevde Yükselme, Unvan Değişikliği ve Yer Değiştirme Suretiyle Atanması Hakkında Yönetmelik
18/06/2014	29034	Milli Eğitim Bakanlığına Bağlı Eğitim Kurumları Yönetici ve Öğretmenlerinin Norm Kadrolarına İlişkin Yönetmelik
26/07/2014	29072	Milli Eğitim Bakanlığı Okul Öncesi Eğitimi ve İlköğretim Kurumları Yönetmeliği
09/02/2012	28199	Milli Eğitim Bakanlığı Okul Aile Birliği Yönetmeliği
07/07/2018	30471	Özel Eğitim Hizmetleri Yönetmeliği
10/11/2017	30236	Rehberlik Hizmetleri Yönetmeliği
12/10/2013	28793	Milli Eğitim Bakanlığı Personelinin Görevde Yükselme, Unvan Değişikliği ve Yer Değiştirme Suretiyle Atanması Hakkında Yönetmelik
12/09/2012	28409	<u>Milli Eğitim Bakanlığı Ders Kitapları ve Eğitim Araçları Yönetmeliği</u>
20/03/2012	28239	<u>Milli Eğitim Bakanlığı Özel Eğitim Kurumları Yönetmeliği</u>
05/05/2012	28283	Ulusal ve Resmi Bayramlar ile Mahalli Kurtuluş Günleri, Atatürk Günleri ve Tarihi Günlerde Yapılacak Tören ve Kutlamalar Yönetmeliği



## YÖNERGE

Yayın		Adı
Tarih	Sayı	
27/03/2017	4042083	Okul Öncesi Eğitim ve İlköğretim Kurumları Standartları Uygulama Yönergesi
26/08/2014	3557646	Milli Eğitim Bakanlığı Okul Öncesi Eğitim ve İlköğretim Kurumları Çocuk Kulüpleri Yönergesi
19/08/2014	3450017	Öğretmen Yetiştirme ve Geliştirme Genel Müdürlüğü'nün Görev, Yetki ve Sorumluluklarına İlişkin Yönerge
19/08/2014	3450049	Milli Eğitim Bakanlığı Temel Eğitim Genel Müdürlüğü'nün Teşkilat ve Görevlerine İlişkin Yönerge
16/04/2013	2666	Millî Eğitim Bakanlığı Personeline Başarı, Üstün Başarı Belgesi ve Ödül Verilmesine Dair Yönerge

### Üst Politika Belgeleri Analizi

Millî Eğitim Bakanlığına görev ve sorumluluk yükleyen amir hükümlerin tespit edilmesi için tüm üst politika belgeleri ayrıntılı olarak taranmış ve bu belgelerde yer alan politikalar incelenmiştir. Bu çerçevede Osmancık İlkokulu Müdürlüğü 2024-2028 Stratejik Planı'nın stratejik amaç, hedef, performans göstergeleri ve stratejileri hazırlanırken bu belgelerden yararlanılmıştır.

Millî Eğitim Bakanlığı 2023 Eğitim Vizyonu merkezde olmak üzere üst politika belgeleri temel üst politika belgeleri ve diğer üst politika belgeleri olarak iki bölümde incelenmiştir. Üst politika belgeleri ile stratejik plan ilişkisinin kurulması amacıyla üst politika belgeleri analiz tablosu oluşturulmuştur.

<b>TEMEL ÜST POLİTİKA BELGELERİ</b>	<b>DİĞER ÜST POLİTİKA BELGELERİ</b>
<b>12. Kalkınma Planı</b>	Diğer Kamu Kurum ve Kuruluşlarının Stratejik Planları
<b>MEB 2019-2023 Stratejik Planı</b>	Bilgi Toplumu Stratejisi ve Eylem Planı
<b>Çorum İl Milli Eğitim Müdürlüğü 2019-2023 Stratejik Planı</b>	Hayat Boyu Öğrenme Strateji Belgesi
<b>Osmancık İlçe Milli Eğitim Müdürlüğü'nün 2019-2023 Stratejik Planı</b>	Meslekî ve Teknik Eğitim Strateji Belgesi
<b>Millî Eğitim Bakanlığı 2023 Eğitim Vizyonu</b>	Mesleki Eğitim Kurulu Kararları
<b>Orta Vadeli Program (YEP)</b>	Ulusal Öğretmen Strateji Belgesi
<b>Millî Eğitim Şura Kararları</b>	Türkiye Yeterlilikler Çerçevesi
<b>Millî Eğitim Kalite Çerçevesi</b>	Ulusal ve Uluslararası Kuruluşların Eğitim ve Türkiye ile İlgili Raporları

## Program – Alt Program Analizi

Okulumuz 2019-2023 yıllarına ait ilişkin veri analizleri altta sunulmuştur

### Program – Alt Program Analizi

Program	Alt Program	Tespitler	İhtiyaçlar
Eğitim ve Öğretime Erişim	Okullaşma Oranı Okula devam – devamsızlık Okula Uyum, Oryantasyon Özel Eğitime İhtiyaç Duyan Bireyler Hayat Boyu Eğitim	İlkokul birinci sınıf öğrencilerinden en az bir yıl okul öncesi eğitim almış olması	Kayıt bölgesinde yer alan öğrencilerin tespiti çalışması yapılacaktır.
		Okul öncesi eğitimde net okullaşma oranının tespiti ve yükseltilmesi	Devamsızlık yapan öğrencilerin tespiti ve erken uyarı sistemi için çalışmalar yapılacaktır.
		Kaynaştırma eğitime yönlendirilen bireylerin yönlendirildikleri eğitime erişimi	Devamsızlık yapan öğrencilerin velileri ile özel aylık toplantı ve görüşmeler yapılacaktır.
		Kız çocuklarının okula devamı	İlkokula yeni başlayan çocukların okul öncesi eğitim almaları için gerekli çalışmalar yapılacaktır.
		Bir eğitim ve öğretim döneminde 20 gün ve üzeri devamsızlık yapan öğrencilerin tespiti	Zor koşullardaki çocukların, özellikle kızların ve küçük yerleşim birimlerinde yaşayan çocukların ücretsiz, zorunlu ve kaliteli eğitime erişimleri sağlanacaktır
		Okula yeni başlayan öğrencilerden oryantasyon eğitimine katılması	Bütün okul tür ve kademelerinde devamsızlık, sınıf tekrarı ve okuldan erken ayrılma nedenlerinin tespiti için araştırmalar yapılarak gerekli önlemler alınacaktır.
		Okulun özel eğitime ihtiyaç duyan bireylerin kullanımına uygunluğu	Hayatboyu öğrenme kapsamında açılan kurslara devam eden öğrencilerin sayıları tespit edilecektir.
		Hayatboyu öğrenme kapsamında açılan kurslara devamı	
Eğitim ve		Öğrencilerin yılsonu başarıları	Öğrencilerin yılsonu başarılarının yükseltilmesi için çalışmalar yapılacaktır.
		Öğrenci başına okunan kitap sayısı	Öğrenci başına okunan kitap sayısının artması sağlanacaktır.

	<p>Akademik Başarı</p> <p>Sosyal, Kültürel ve Fiziksel Gelişim</p> <p>Öğretim Yöntemleri</p> <p>Teknolojik İmkanlar</p> <p>Rehberlik</p> <p>Okul Sağlığı ve Hijyen</p> <p>Ders Araç Gereçleri</p>	<p>Okul/ kurumda etkinliklere katılan öğrenci sayısı</p> <p>Çocuklara şiddet ve çocuk istismarını önlemeye yönelik yapılan etkinlikler</p> <p>Madde bağımlılığı ve zararlı alışkanlar konusunda yapılan faaliyetler</p> <p>Sağlıklı ve dengeli beslenme ile ilgili verilen eğitim</p> <p>Trafik güvenliği ile ilgili açılan eğitim</p> <p>Çevre bilincinin artırılması çerçevesinde yapılan etkinlikler</p> <p>İlk yardım bilinci konularında açılan eğitim</p> <p>RAM'dan yararlanan öğrenciler</p> <p>Kaynaştırma yoluyla eğitim alan öğrenciler</p> <p>Okulda görülen/görülebilecek şiddet olaylarına katılan öğrenciler</p> <p>Ders dışı egzersiz çalışmalarına katılan öğrenciler</p> <p>Okul sağlığı ve hijyen eğitimleri</p> <p>Yabancı Dil Dersi Öğrenci Bireysel Gelişimi</p> <p>EBA Portalının Kullanımı</p> <p>İYEP Programı</p>	<p>Okul/ kurumda etkinliklere katılan öğrenci sayısı artırılabilecektir.</p> <p>Çocuklara şiddet ve çocuk istismarını önlemeye yönelik yapılan etkinlikler planlanacaktır.</p> <p>Madde bağımlılığı ve zararlı alışkanlar konusunda yapılan faaliyet sayısı arttırılacaktır.</p> <p>Sağlıklı ve dengeli beslenme ile ilgili eğitim verilecektir.</p> <p>Trafik güvenliği ile ilgili eğitim verilecektir.</p> <p>Çevre bilincinin artırılması çerçevesinde yapılan etkinlikler arttıracaktır.</p> <p>İlk yardım bilinci konularında eğitim verilecektir.</p> <p>RAM'dan yararlanan öğrenci sayısı tespit edilecektir.</p> <p>Kaynaştırma yoluyla eğitim alan öğrenci sayısı tespit edilecektir.</p> <p>Okulda görülebilecek şiddet olaylarına ilişkin tedbir alınacaktır.</p> <p>Ders dışı egzersiz çalışmalarına katılım sağlanacaktır.</p> <p>Okul sağlığı ve hijyen eğitimleri düzenlenecektir.</p> <p>Yabancı Dil Dersi Öğrenci Bireysel Gelişim Oranı arttırılacaktır.</p> <p>EBA Portalının aktif kullanımı sağlanacaktır.</p> <p>İYEP dahil olan öğrencilerin başarıları tespit edilecektir.</p>
--	---	---	--

<b>Kurumsal Kapasite</b>		Lisansüstü/Doktora eğitimi tamamlayan personeller	Yönetici, öğretmen ve diğer personellerin kişisel ve mesleki gelişimi için, yıllık merkezi veya mahalli hizmetiçi eğitim faaliyetlerinden en az birine katılımı sağlanacaktır.
		Öğretmen başına yıllık mahalli hizmet içi eğitim süresi	
		Mahalli HİE'ye katılan yönetici, öğretmen ve personeller	Bilgi birikimi ve tecrübe paylaşımını artırmak amacıyla kurum/kuruluş ve STK'larla insan kaynaklarının geliştirilmesi kapsamında yapılan ortak faaliyetlere katılımcı sayısı artırılabilecektir.
		Okul servis görevlilerine verilen eğitimler	Başarılı yönetici ve öğretmenlerin ödüllendirilmesi sağlanacaktır.
		Ücretli öğretmen sayısının tespiti	
		Norm kadro doluluk oranı	İlçe genelindeki öğretmen zümre toplantılarına alınan kararlar okul zümrelerine de yansıtılarak ilçe ile okul arasında eşgüdüm sağlanacaktır.
	Kurumsal İletişim	Asil yönetici sayısının toplam yönetici sayısına oranı	
	Bina ve Yerleşke	Okulumuzda iş sağlığı ve güvenliği eğitimi almamış personel kalmaması	Okulumuzda iş sağlığı ve güvenliği eğitimi alan personel sayımızın artırılması sağlanacak ve alınan bu eğitimler öğrencilerimizin düzeyine uygun olarak öğretmenlerimizce öğrenciye aktarılacaktır.
	Donanım	Bilişim teknolojilerinin eğitim ve öğretim faaliyetlerinde kullanılması	Teknolojinin eğitim alanında daha etkin kullanılmasını sağlamak ve eğitim- öğretim faaliyetlerinin veriminin artırılması için derslerde bilişim teknolojilerinin daha aktif olarak kullanılması teşvik edilecektir.
	Temizlik, Hijyen	Okul web sitesinin kullanımını artırma	Okulumuzda güvenlik tedbirinin üst seviyeye çıkarılması için gerekli önlemler alınacaktır.
İş Güvenliği ve Okul Güvenliği	"Yangın eğitimi" eğitimini alan personelin tüm personele oranı ve eğitim almayanların tamamlanması	Tüm personelin "Yangın eğitimi" eğitimini alması, yangın ekipmanlarının periyodik bakımlarının zamanında yapılması sağlanacaktır.	
Taşıma ve Servis	Hijyen eğitimi alan personelin tüm personele oranı	Tüm personelin Hijyen eğitimi alması sağlanacaktır. Sağlıklı yaşam ve hijyen konulu seminerler düzenlenecektir.	
	Eğitim donanımlarının ve materyallerin kapasite artırımı oranı		

			Eđitim donanımlarının ve materyallerin kapasite artırımı sađlanacaktır.
--	--	--	---

## Faaliyet Alanları ile Ürün ve Hizmetlerin Belirlenmesi

Faaliyet Alanı	Ürün / Hizmetler
A- Eğitim-Öğretim Hizmetleri	<ol style="list-style-type: none"> <li>1. Eğitim-öğretim iş ve işlemleri</li> <li>2. Ders Dışı Faaliyet İş ve İşlemleri</li> <li>3. Okulda Teknolojik Altyapı Çalışmalarını Düzenleme</li> <li>4. Anma ve Kutlama Programlarının Yürütülmesi</li> <li>5. Yarışmaların Düzenlenmesi ve Deđerlendirilmesi İşleri</li> <li>6. Sosyal, Kültürel, Sportif Etkinliklerle İlgili Organizasyon</li> <li>7. Zümre Toplantılarının Planlanması ve Yürütülmesi</li> <li>8. İYEP İşlemleri</li> </ol>
B- Yaygın Eğitim Hizmetleri	<ol style="list-style-type: none"> <li>1. Yaygın Eğitim Kapsamında Açılan Kurslar İle İlgili İşlemler</li> </ol>
C- Strateji Geliştirme, Ar-Ge Faaliyetleri	<ol style="list-style-type: none"> <li>1. Stratejik Planlama İşlemleri</li> <li>2. Performans Programı ve Faaliyet Raporu Hazırlama</li> <li>3. İhtiyaç Analizlerinin Yapılması</li> <li>4. Eğitime İlişkin İstatistiklerin Tutulması</li> <li>5. AR-GE Çalışmaları</li> </ol>
D- İnsan Kaynaklarının Gelişimi	<ol style="list-style-type: none"> <li>1. Personel Özlük İşlemleri</li> <li>2. Norm Kadro İşlemleri</li> <li>3. Hizmetiçi Eğitim Faaliyetleri</li> <li>4. Atama ve Yer Deđiştirme İşlemleri</li> </ol>

E- Fiziki ve Mali Destek	<ol style="list-style-type: none"> <li>1. Sistem ve Bilgi Güvenliğinin Sağlanması</li> <li>2. Ders Kitapları ile Eğitim Araç-Gereç Dağıtım</li> <li>3. Taşınır Mal İşlemleri</li> <li>4. Taşınır Eğitim İhale ve Hak Ediş İşlemleri</li> <li>5. Taşınır Eğitim Yemek İhale ve Hak Ediş İşlemleri</li> <li>6. Okul Kantin İşlemleri</li> <li>7. Temizlik, Güvenlik, Isıtma, Aydınlatma ve Ulaştırma Hizmetleri</li> <li>8. Evrak Kabul, Yönlendirme Ve Dağıtım İşlemleri</li> <li>9. Arşiv Hizmetleri</li> <li>10. Sivil Savunma İşlemleri</li> <li>11. Enerji Yönetimi ile İlgili Çalışmalar</li> <li>12. Bütçe İşlemleri (Ödenek Talepleri, Aktarımlar)</li> </ol>
F-Denetim ve Rehberlik	<ol style="list-style-type: none"> <li>1. Okul Personelinin Teftiş ve Denetimi</li> <li>2. Öğretmenlere Rehberlik ve Oryantasyon</li> </ol>
G-Halkla İlişkiler	<ol style="list-style-type: none"> <li>1. Bilgi Edinme Başvurularının Cevaplanması</li> <li>2. Protokol İş ve İşlemleri</li> <li>3. Basın, Halk ve Ziyaretçilerle İlişkiler</li> <li>4. Okul-Aile İşbirliği</li> </ol>

## KURULUŞ İÇİ ANALİZİ

Okul Künyesi

Temel Bilgiler Tablosu- Okul Künyesi

İli: Çorum		İlçesi: Osmancık	
Adres:	Koyunbaba Mah. Vatan Cad. no:74	Coğrafi Konum (link)	40.9884064,34.7857709,18.
Telefon Numarası:	0(364) 6112322	Faks Numarası:	-----



<b>e- Posta Adresi:</b>	747713@meb.k12.tr		<b>Web sayfası adresi:</b>	<a href="http://osmancikybo.meb.k12.tr/">http://osmancikybo.meb.k12.tr/</a>	
<b>Kurum Kodu:</b>	747713		<b>Öğretim Şekli:</b>	Tam Gün/Yatılı	
<b>Okulun Hizmete Giriş Tarihi:</b> 1997			<b>Toplam Çalışan Sayısı</b>	16	
<b>Öğrenci Sayısı:</b>	<b>Kız</b>	43	<b>Öğretmen Sayısı</b>	<b>Kadın</b>	3
	<b>Erkek</b>	50		<b>Erkek</b>	13
	<b>Toplam</b>	93		<b>Toplam</b>	16
<b>Derslik Başına Düşen Öğrenci Sayısı</b>		7,15	<b>Şube Başına Düşen Öğrenci Sayısı</b>		15,50
<b>Öğretmen Başına Düşen Öğrenci Sayısı</b>		5,81	<b>Şube Başına 30'dan Fazla Öğrencisi Olan Şube Sayısı</b>		0
<b>Öğrenci Başına Düşen Toplam Gider Miktarı</b>		<u>159,57</u>	<b>Öğretmenlerin Kurumdaki Ortalama Görev Süresi</b>		4

### Çalışan Bilgileri

Okulumuzun çalışanlarına ilişkin bilgiler altta yer alan tabloda belirtilmiştir.

### Çalışan Bilgileri Tablosu

Unvan	Erkek	Kadın	Toplam
Okul Müdürü ve Müdür Yardımcısı	3	1	4
Branş Öğretmeni	5	3	8
Rehber Öğretmen	0	1	1
İdari Personel	1	0	1
Yardımcı Personel	1	5	6

<b>Toplam Çalışan Sayıları</b>	10	10	20
--------------------------------	----	----	----

### Okulumuz Bina ve Alanları

Okulumuzun binası ile açık ve kapalı alanlarına ilişkin temel bilgiler altta yer almaktadır.

### Okul Yerleşkesine İlişkin Bilgiler

<b>Okul Bölümleri</b>		<b>Özel Alanlar</b>	<b>Var</b>	<b>Yok</b>
Okul Kat Sayısı	3	Çok Amaçlı Salon		x
Derslik Sayısı	16	Çok Amaçlı Saha	x	
Derslik Alanları (m2)	42x13=546	Kütüphane	x	
Kullanılan Derslik Sayısı	16	Fen Laboratuvarı	x	
Şube Sayısı	4	Bilgisayar Laboratuvarı		x
İdari Odaların Alanı (m2)	40	İş Atölyesi		x
Öğretmenler Odası (m2)	90	Beceri Atölyesi		x
Okul Oturum Alanı (m2)	900	Pansiyon	x	
Okul Bahçesi (Açık Alan)(m2)	2500			
Tuvalet Sayısı	5			

### Sınıf ve Öğrenci Bilgileri

Okulumuzda yer alan sınıfların öğrenci sayıları alttaki tabloda verilmiştir.

<b>SINIFI</b>	<b>Kız</b>	<b>Erkek</b>	<b>Toplam</b>
5/A	9	6	15
6/A	10	14	24
7/A	4	11	15

8/A	8	10	18
5/A Hafif Düzeyde Zihinsel	0	1	1
7/A Hafif Düzeyde Zihinsel	0	1	1
8/A Hafif Düzeyde Zihinsel	0	2	2
<b>TOPLAM</b>	<b>31</b>	<b>45</b>	<b>76</b>

### Donanım ve Teknolojik Kaynaklarımız

Teknolojik kaynaklar başta olmak üzere okulumuzda bulunan çalışan durumdaki donanım malzemesine ilişkin bilgiye alttaki tabloda yer verilmiştir.

### Teknolojik Kaynaklar Tablosu

Akıllı Tahta Sayısı	16	TV Sayısı	5
Masaüstü Bilgisayar Sayısı	7	Yazıcı Sayısı	7
Taşınabilir Bilgisayar Sayısı	1	Fotokopi Makinası Sayısı	2
Projeksiyon Sayısı	1	İnternet Bağlantı Hızı	50 MB

### Gelir ve Gider Bilgisi

Okulumuzun genel bütçe ödenekleri, okul aile birliği gelirleri ve diğer katkılarda dâhil olmak üzere gelir ve giderlerine ilişkin son iki yıl gerçekleşme bilgileri alttaki tabloda verilmiştir.

Yıllar	Gelir Miktarı	Gider Miktarı
2022	195.843,00 TL	195.677,00 TL
2023	110.984,00	110.176,00

## PESTLE Analizi

PESTLE analiziyle okulumuz üzerinde etkili olan veya olabilecek politik, ekonomik, sosyokültürel, teknolojik, yasal ve çevresel dış etkenlerin tespit edilmesi amaçlanmıştır.

Kurumumuzu etkileyen ya da etkileyebilecek değişiklik ve eğilimlerin sınıflandırılması bu analizin ilk aşamasını oluşturmaktadır. Bu analiz ile PESTLE unsurları içerisinde gerçekleşmesi muhtemel olan hususlar ile bunların oluşturacağı potansiyel fırsatlar ve tehditler ortaya konulmaktadır.

### Politik/Hukuki (Politik Eğilimler)

- Yasal yükümlülüklerin belirlenmesi,
- Personelin yasal hak ve sorumlulukları,
- Oluşturulması gereken kurul ve komisyonlar,
- Okul çevresindeki politik durum,
- Öğrencilerin değişik ihtiyaçlarına, doğal yeteneklerine ve ilgi alanlarına odaklanması,
- Okulumuzun bulunduğu çevrenin, eğitime-öğretime erişebilirlik hakkında zorunlu eğitimi aşan beklentileri,

### Ekonomi (Bilgi ve Ekonomi Eğilimleri)

- *Okulun bulunduğu çevrenin genel gelir durumu,*
- *İş kapasitesi,*
- *Okulun gelirini arttırıcı unsurlar,*
- *Okulun giderlerini arttıran unsurlar,*
- *Tasarruf sağlama imkânları,*
- *İşsizlik durumu,*
- *Mal-ürün ve hizmet satın alma imkânları,*
- *Kullanılabilir gelir*
- *Velilerin sosyo ekonomik düzeyi*
- *Bilginin, refaha ve mutluluğa ulaşmada itici güç olarak belirmesi,*
- *Toplum kavramında, internet kullanımı sonucunda meydana gelen değişiklikler,*
- *Çalışanlarda değişik becerilerin ve daha fazla esnekliğin aranmasına yol açan küreselleşme veraketin gittikçe arttığı ekonomi,*
- *İstihdamda geleneksel alanlardan bilgi ve hizmet sektörüne kayış,*
- *Vasıfsız işlerdeki düşüş ve istihdam için gerekli nitelik ve becerilerdeki artış,*
- *Kariyer yönü ve istihdamda değişiklikler içeren yeni kariyer yapıları,*

### Sosyal/Kültürel (Sosyal Eğilimler)

- Kariyer beklentileri,
- Ailelerin ve öğrencilerin bilinçlenmeleri,
- Aile yapısındaki değişimler (geniş aileden çekirdek aileye geçiş, erken yaşta evlenme vs.),
- Nüfus artışı,
- Göç,
- Nüfusun yaş gruplarına göre dağılımı,
- Doğum ve ölüm oranları,
- Hayat beklentilerindeki değişimler (Hızlı para kazanma hırısı, lüks yaşamadüşkünlük, kırsal alanda kentsel yaşam),
- Göçler dolayısıyla artan mahallemizdeki okul çağı öğrenci sayısı,
- Birçok geleneksel sosyal yapının etkisinin azalması.

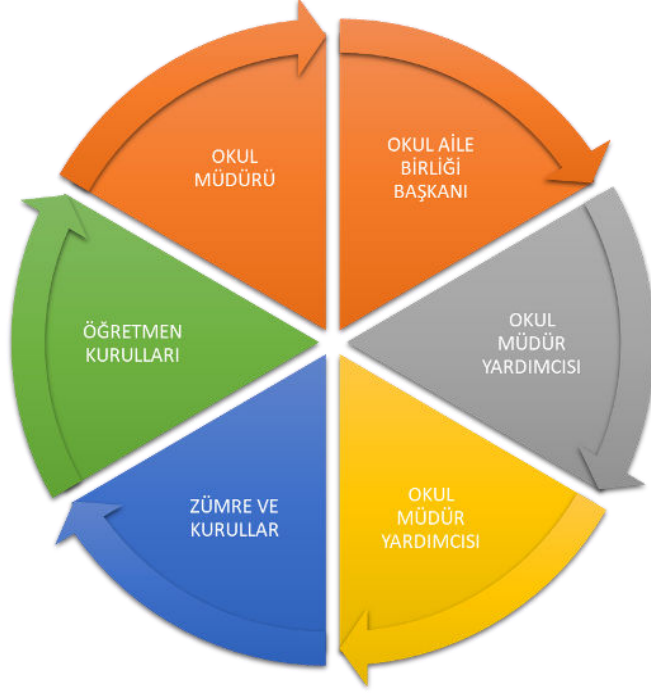
## Teknolojik (Teknolojik Eğilimler)

- MEB teknoloji kullanım durumu
- e- devlet uygulamaları,
- e-öğrenme, internet olanakları,
- Okulun sahip olmadığı teknolojik araçlar bunların kazanılma ihtimali,
- Çalışan ve öğrencilerin teknoloji kullanım kapasiteleri,
- Öğrenci ve çalışanların sahip olduğu teknolojik araçlar,
- Teknoloji alanındaki gelişmeler
- Okulun yeni araçlara sahip olma imkanları,
- Teknolojinin eğitimde kullanımı
- Teknolojinin ilerlemesinin, yayılmasının ve benimsenmesinin artması,
- Bilginin hızlı üretimi, erişilebilirlik ve kullanılabilirliğinin gelişmesi,
- Teknolojinin sağladığı yeni öğrenme ve etkileşim-paylaşım olanakları

## PAYDAŞ ANALİZİ

Kurumumuzun temel paydaşları öğrenci, veli ve öğretmen olmakla birlikte eğitimin dışsal etkisi nedeniyle okul çevresinde etkileşim içinde olunan geniş bir paydaş kitlesi bulunmaktadır. Paydaşlarımızın görüşleri anket, toplantı, dilek ve istek kutuları, elektronik ortamda iletilen önerilerde dâhil olmak üzere çeşitli yöntemlerle sürekli olarak alınmaktadır.





**Paydaş anketlerine ilişkin ortaya çıkan temel sonuçlara alta yer verilmiştir:**

## Öğrenci Anketi Sonuçları: Öğrenci Anketi Sonuçları:

OSMANCIK YATILI BÖLGE ORTAOKULU		STRATEJİK PLANI (2024-2028)	
“ İÇ PAYDAŞ ÖĞRENCİ GÖRÜŞ VE DEĞERLENDİRMELERİ” ANKET FORMU			
ÖĞRENCİ MEMNUNİYET ANKETİ		MEMNUNİYET ANKET SONUCU	
SIRA NO	GÖSTERGELER		SONUÇ %
1	Öğretmenlerimle ihtiyaç duyduğumda rahatlıkla görüşebilirim.		80
2	Okul müdürü ile ihtiyaç duyduğumda rahatlıkla konuşabiliyorum.		72
3	Okulun rehberlik servisinden yeterince yararlanabiliyorum.		66
4	Okula ilettiğimiz öneri ve isteklerimiz dikkate alınır.		62
5	Okulda kendimi güvende hissediyorum.		78
6	Okulda öğrencilerle ilgili alınan kararlarda bizlerin görüşleri alınır.		68
7	Öğretmenler yeniliğe açık olarak derslerin işlenişinde çeşitli yöntemler kullanmaktadır.		82
8	Derslerde konuya göre uygun araç gereçler kullanılmaktadır.		76
9	Teneffüslerde ihtiyaçlarımı giderebiliyorum.		82
10	Okulun içi ve dışı temizdir.		58
11	Okulun binası ve diğer fiziki mekânlar yeterlidir.		68
12	Okul kantininde satılan malzemeler sağlıklı ve güvenlidir.		YOK
13	Okulumuzda yeterli miktarda sanatsal ve kültürel faaliyetler düzenlenmektedir.		72
GENEL DEĞERLENDİRME			72

Öğretmen Anketi Sonuçları:

OSMANCIK YATILI BÖLGE ORTAOKULU		STRATEJİK PLANI (2024-2028)	
“ İÇ PAYDAŞ ÖĞRETMEN GÖRÜŞ VE DEĞERLENDİRMELERİ” ANKET FORMU		ANKET SONUCU	
SIRA NO	GÖSTERGELER		SONUÇ %
1	Okulumuzda alınan kararlar, çalışanların katılımıyla alınır.		70
2	Kurumdaki tüm duyurular çalışanlara zamanında iletilir.		100
3	Her türlü ödüllendirmede adil olma, tarafsızlık ve objektiflik esastır.		100
4	Kendimi, okulun değerli bir üyesi olarak görürüm.		80
5	Çalıştığım okul bana kendimi geliştirme imkânı tanımaktadır.		60
6	Okul, teknik araç ve gereç yönünden yeterli donanıma sahiptir.		50
7	Okulda çalışanlara yönelik sosyal ve kültürel faaliyetler düzenlenir.		70
8	Okulda öğretmenler arasında ayrım yapılmamaktadır.		70
9	Okulumuzda yerelde ve toplum üzerinde olumlu etki bırakacak çalışmalar yapmaktadır.		50
10	Yöneticilerimiz, yaratıcı ve yenilikçi düşüncelerin üretilmesini teşvik etmektedir.		90
11	Yöneticiler, okulun vizyonunu, stratejilerini, iyileştirmeye açık alanlarını vs. çalışanlarla paylaşır.		80
12	Okulumuzda sadece öğretmenlerin kullanımına tahsis edilmiş yerler yeterlidir.		60
13	Alanıma ilişkin yenilik ve gelişmeleri takip eder ve kendimi güncellerim.		90
<b>GENEL DEĞERLENDİRME</b>			<b>75</b>

Veli Anketi Sonuçları:

OSMANCIK YATILI BÖLGE ORTAOKULU		STRATEJİK PLANI (2024-2028)	
“ DIŞ PAYDAŞ VELİ GÖRÜŞ VE DEĞERLENDİRMELERİ” ANKET FORMU			
VELİ MEMNUNİYET ANKETİ		MEMNUNİYET ANKET SONUCU	
SIRA NO	GÖSTERGELER		SONUÇ %
1	İhtiyaç duyduğumda okul çalışanlarıyla rahatlıkla görüşebiliyorum.		93,8
2	Bizi ilgilendiren okul duyurularını zamanında öğreniyorum.		100
3	Öğrencimle ilgili konularda okulda rehberlik hizmeti alabiliyorum.		75
4	Okula ilettiğim istek ve şikâyetlerim dikkate alınıyor.		87,5
5	Öğretmenler yeniliğe açık olarak derslerin işlenişinde çeşitli yöntemler kullanmaktadır.		75
6	Okulda yabancı kişilere karşı güvenlik önlemleri alınmaktadır.		62,5
7	Okulda bizleri ilgilendiren kararlarda görüşlerimiz dikkate alınır.		93,8
8	E-Okul Veli Bilgilendirme Sistemi ile okulun internet sayfasını düzenli olarak takip ediyorum.		87,5
9	Çocuğumun okulunu sevdiğini ve öğretmenleriyle iyi anlaştığını düşünüyorum.		93,8
10	Okul, teknik araç ve gereç yönünden yeterli donanuma sahiptir.		73,3
11	Okul her zaman temiz ve bakımlıdır.		81,3
12	Okulun binası ve diğer fiziki mekânlar yeterlidir.		68,8
13	Okulumuzda yeterli miktarda sanatsal ve kültürel faaliyetler düzenlenmektedir.		66,7
<b>GENEL DEĞERLENDİRME</b>			<b>81,5</b>

İç Paydaşlar	Dış Paydaşlar
• İdareciler	Vali
• Öğretmenler Kurulu	Kaymakam
• Öğrenciler	İl-ilçe Milli Eğitim Müdürü.
• Memur ve Hizmetliler	Milli Eğitim Şube Müdürü.
• Veliler	Hayırseverler.
• Kantin, servis, yemekhane vb işleticileri	Okul/kuruma girdi sağlayanlar, ihale alanlar, ilgili sektör birlikleri, kantin, servis araçları, kırtasiye, hizmet alımı şirketi.
• Semt karakolu-Okul polisi	Hastane ve doktorlar
• Çalışanlar,	Sendikalar
• Yararlanıcılar,	Liderler, Belediye başkanı ve Muhtarlar
• Stratejik Ortaklar,	İhale alanlar

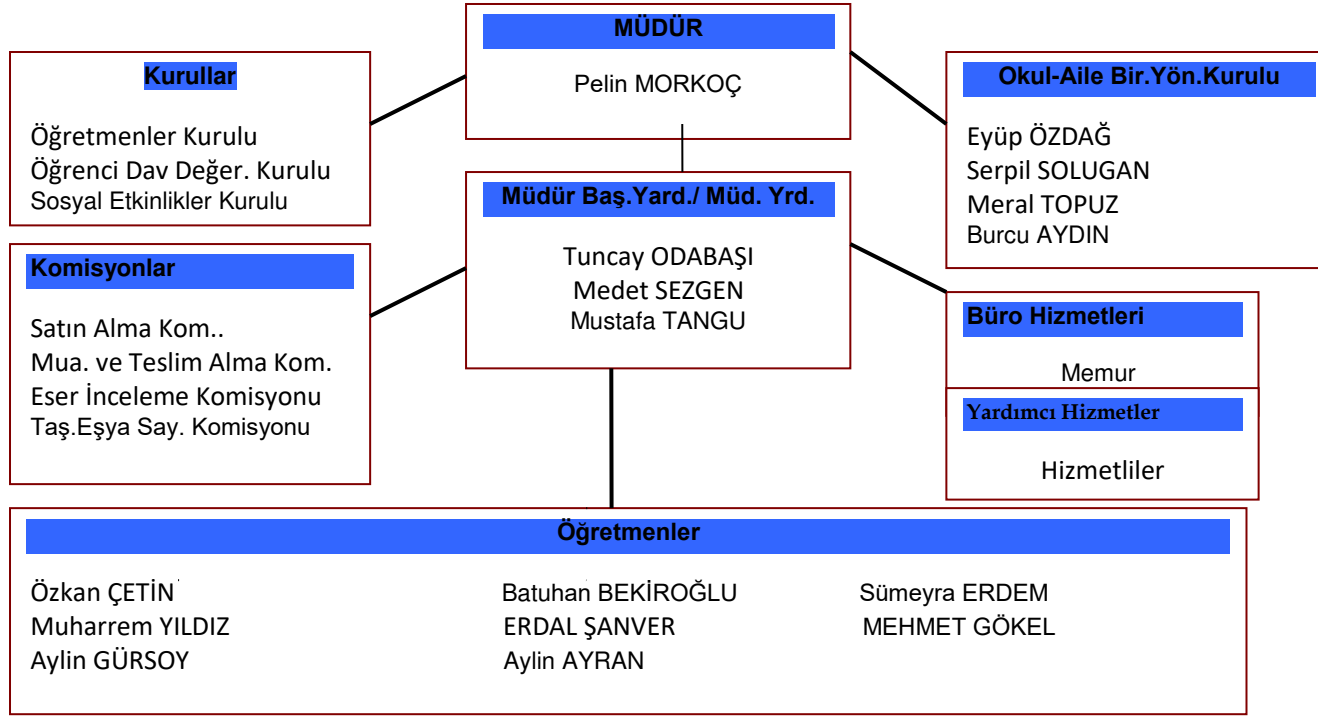
• Temel Ortaklar,	Müşteriler(Lise ve diğer eşdeğer okullar)
• Kardeş kurumlar	

PAYDAŞLAR	İÇ PAYDAŞ	DIŞ PAYDAŞ	HİZMET ALAN	NEDEN PAYDAŞ	Paydaşın Kurum Faaliyetlerini Etkileme Derecesi	Paydaşın Taleplerine Verilen Önem	Sonuç
					Tam 5" "Çok 4", "Orta 3", "Az 2", "Hiç 1"		
					1,2,3 İzle 4,5 Bilgilendir	1,2,3 Gözet 4,5 Birlikte Çalış	
İlçe Milli Eğitim Müdürlüğü		X		Amaçlarımıza Ulaşmada Destek İçin İş birliği İçinde Olmamız Gereken Kurum	5	5	Bilgilendir, Birlikte çalış
Veliler		X	X	Doğrudan ve Dolaylı Hizmet Alan	4	4	Bilgilendir, Birlikte çalış
Okul Aile Birliği	X		X	Amaçlarımıza Ulaşmada Destek İçin İş birliği İçinde Olmamız Gereken Kurum	5	5	Bilgilendir, Birlikte çalış

<b>Öğrenciler</b>	X		X	Varoluş sebebimiz	5	5	<b>Bilgilendir, Birlikte Çalış</b>
<b>Mahalle Muhtarı</b>		X	X	Amaçlarımıza Ulaşmada Destek İçin İş birliği İçinde Olmamız Gereken Kurum	1	2	<b>İzle, Gözet</b>
<b>Sağlık Ocağı</b>		X	X	Amaçlarımıza Ulaşmada Destek İçin İş birliği İçinde Olmamız Gereken Kurum	2	1	<b>İzle, Birlikte Çalış</b>

**2.1.1. Örgütsel Yapı:**





Sivil Savunma Kulübü	Zümre Öğret	Sınıf Öğret.	Rehber Öğret.
Spor Kulübü	-TÜRKÇE ZÜMRESİ Muharrem YILDIZ	5/A Sümeyra ERDEM	Sevgi KINA KURT
Kültür ve Edeb. Kütüph.Kul.	-MATEMATİK ZÜMRESİ Özkan ÇETİN	6/A Muharrem YILDIZ	
Kooperatifçilik Kulübü	-FEN BİLİM ZÜMRESİ MEHMET GÖKEL	7/A Erdal ŞANVER	
Sağlık, Temizlik ve Beslenme	-SOSYAL BİL ZÜMRESİ ERDAL ŞANVER	8/A Özkan ÇETİN	
	-İNGİLİZCE ZÜMRESİ AYLİN GÜRSOY		
	-DİKAP ZÜMRESİ Sümeyra ERDEM		
	-BEDEN EĞ. ZÜMRESİ Batuhan BEKİROĞLU		
	REHBERLİK		
	-		

**Okul/Kurumlarda Oluşturulan Komisyon ve Kurullar:**

Kurul/Komisyon Adı	Görevleri
<b>SOSYAL ETKİNLİKLER KURULU</b>	Önemli gün ve haftaları kutlanmasını sağlar, öğrencilerin sosyal yönden gelişmesi için faaliyetlerde bulunur.
<b>SATIN ALMA KOMİSYONU</b>	Okulun gıda, hizmet alımı, yakacak, ihale iş ve işlemlerine bakar. Okul bütçesini yönetir.
<b>LOJMAN TAHSİS KURULU</b>	Okul lojmanın tahsisine giriş ve çıkış işlemlerine bakar.
<b>YEMEK LİSTESİ HAZIRLAMA KOMİSYONU</b>	Öğrencilerin yiyeceği yemeklerin sağlık açısından listesini hazırlar.
<b>OKUL BEP GELİŞTİRME BİRİMİ</b>	Okuma ve yazması zayıf, öğrenme güçlüğü içinde olan öğrencilere BEP planları hazırlar.
<b>TKY (TOPLAM KALİTE YÖNETİMİ EKİBİ)</b>	Okulda tespit edilen sorunların öğrenci ve öğretmenler ile işbirliği yaparak sorunları çözer.
<b>MUAYENE VE TESLİM ALMA KOMİSYONU</b>	Okula satın alınan ihaleli malların teslim alınmasını sağlar.
<b>ESER İNCELEME KOMİSYONU</b>	Yarışmalar katılan eserleri seçer.
<b>OKUL AİLE BİRLİĞİ DENETLEME KURULU</b>	Okulun aileler ile ilgili bağlantılarını sağlar.
<b>OKUL KRİZ KURULU</b>	Okulda olabilecek afet ve yangınlarda zararın en asgari düzeyde atlatılmasını sağlar.
<b>ÖĞRENCİ DAVRANIŞLARI DEĞERLENDİRME KURULU</b>	Öğrencilerde görülebilecek olumsuz davranışları oluş ve olaydan etkilenen unsurların, ailelerin görüşleri alınarak olası olumsuzlukları önler.
<b>YÖNELTME ÖNERİ KURULU</b>	Öğrencilerin bilinçli şekilde meslek seçimine yönlendirilmesini sağlar. Öğrencileri bilinçlendirir.
<b>REHBERLİK VE PSİKOLOJİK DANIŞMA HİZMETLERİ YÜRÜTME KOMİSYONU</b>	Öğrencilerin sorunlarını tespit etme ve bu sorunların analizini yapar.
<b>ÖĞRENCİ MECLİSİ SEÇİM KURULU VE SANDIK KURULU ÖĞRETMEN TEMSİLCİSİ</b>	Öğrencilerin seçme seçilme hakkının olduğunun bilincine varmasını sağlar.

## 2.1.2. İnsan Kaynakları

2023-2024 Yılı Kurumdaki Mevcut Yönetici Sayısı:

Sıra No	Görevi	Erkek	Kadın	Toplam
1	Müdür	0	1	1
2	Müdür Başyrd.	1	-	1
3	Müdür Yard.	2	-	2

Kurum Yöneticilerinin Eğitim Durumu:

Eğitim Düzeyi	2019 Yılı İtibari İle	
	Kişi Sayısı	%
Ön Lisans	-	-
Lisans	4	%100
Yüksek Lisans	-	%

Kurum Yöneticilerinin Yaş İtibari ile dağılımı:

Yaş Düzeyleri	2024-2028Yılı İtibari İle	
	Kişi Sayısı	%
20-30	-	-
30-40	1	%25
40-50	1	%25
50+...	2	%50

İdari Personelin Hizmet Süresine İlişkin Bilgiler:

Hizmet Süreleri	Kişi Sayısı
1-3 Yıl	-
4-6 Yıl	-
7-10 Yıl	-
11-15 Yıl	1
16-20 Yıl	1
21+..... üzeri	2

## GZFT (Güçlü, Zayıf, Fırsat, Tehdit) Analizi

Okulumuzun temel istatistiklerinde verilen okul künyesi, çalışan bilgileri, bina bilgileri, teknolojik kaynak bilgileri ve gelir gider bilgileri ile paydaş anketleri sonucunda ortaya çıkan sorun ve gelişime açık alanlar iç ve dış faktör olarak değerlendirilerek GZFT tablosunda belirtilmiştir. Dolayısıyla olguyu belirten istatistikler ile algıyı ölçen anketlerden çıkan sonuçlar tek bir analizde birleştirilmiştir.

Kurumun güçlü ve zayıf yönleri donanım, malzeme, çalışan, iş yapma becerisi, kurumsal iletişim gibi çok çeşitli alanlarda kendisinden kaynaklı olan güçlülükleri ve zayıflıkları ifade etmektedir ve ayırında temel olarak okul müdürü/müdürlüğü kapsamında bakılarak iç faktör ve dış faktör ayrımı yapılmıştır.

### İçsel Faktörler

#### Güçlü Yönler

Öğrenciler	<ul style="list-style-type: none"><li>✓ Okulun sınıflarında bulunan öğrenci mevcutlarının var olan standartlarda olması .</li><li>✓ Öğrencilerimiz okula ve öğretmenlerine güvenirlir</li><li>✓ Öğrencilerimiz kendilerini özgür bir şekilde ifade ederler</li><li>✓ Okulumuzda disiplin olaylarının en az düzeyde olması</li></ul>
Çalışanlar	<ul style="list-style-type: none"><li>✓ Öğretmen yönetici iş birliğinin güçlü olması</li><li>✓ Genç öğretmen kadrosunun olması</li><li>✓ Kendini geliştiren gelişime açık ve teknolojiyi kullanan öğretmenlerin olması</li><li>✓ Okul içi çalışmalarda iletişimin iyi olması</li><li>✓ Okulda olumlu çalışmaların takdir edilmesi</li><li>✓ Okulumuzun misyon-vizyon ve değerlerinin bilinip paylaşılması</li><li>✓ Okul personeli okulumuzda çalışmaktan gurur duyarlar,</li><li>✓ Eğitim kadromuzun dinamizmi,</li></ul>
Veliler	<ul style="list-style-type: none"><li>✓ Veli iletişiminin güçlü olması,</li><li>✓ Öğrencilerimiz okula ve öğretmenlerine güvenirlir</li><li>✓ Öğrencilerinin eğitim hayatını destekleyen velilerimizin olması,</li></ul>

	<ul style="list-style-type: none"><li>✓ Okul çalışmalarına ve faaliyetlere destek veren velilerimizin olması,</li><li>✓ Güçlü ve iş birliğine açık bir okul aile birliği yönetimi olması,</li></ul>
Bina ve Yerleşke	<ul style="list-style-type: none"><li>✓ Fen teknoloji sınıfının yeterli araç gereçlerle donanımlı olması.</li><li>✓ Yerleşim yerinin gürültü ve hava kirliliğinden uzak olması.</li><li>✓ Büyük üç bahçeye sahip olmamız,</li><li>✓ Bahçede yeteri kadar ağaç ve çiçek olması,</li></ul>
Donanım	<ul style="list-style-type: none"><li>✓ Okulumuzda yüksek hızlı fiber internet bağlantısının olması,</li><li>✓ Fatih projesi alt yapısının tamamlanması ve kullanımda olması,</li><li>✓ Bütün sınıflarda kurulu olan Etkileşimli Tahtaların faal olarak kullanılması,</li><li>✓ Sınıflarda yeni model öğrenci sıralarının ve tüm donanımların tam olması,</li></ul>
Bütçe	<ul style="list-style-type: none"><li>✓ Genel bütçeden okulumuzun ihtiyaçlarının ve ödemelerinin karşılanması,</li></ul>
Yönetim Süreçleri	<ul style="list-style-type: none"><li>✓ Okul yöneticilerinin mesleki tecrübe ve deneyimlerini,</li><li>✓ Okul yönetimi ve öğretmenler arasındaki güçlü iletişim,</li><li>✓ Velilerin okul yönetimine duydukları güven,</li></ul>
İletişim Süreçleri	<ul style="list-style-type: none"><li>✓ Okul içi farklı iletişim araçlarının kullanılması,</li><li>✓ Eğitim süreçlerinin birlikte planlanması ve tüm eğitim çalışanlarının sürece dahil edilmesi,</li><li>✓ Okulumuzun diğer okullar ve kurumlarla iletişiminin güçlü olması</li><li>✓ Hizmet alanların beklenti ve görüşlerinin dikkate alınması</li></ul>
Eğitim Süreçleri	<ul style="list-style-type: none"><li>✓ Ders dışı faaliyetlerin yapılması</li><li>✓ Okulun sosyal, kültürel, sportif etkinliklerdeki başarısı</li><li>✓ Okulumuzun misyon-vizyon ve değerlerinin bilinip paylaşılması</li><li>✓ Okulumuzda açılan yetiştirme ve destekleme kurslarının ihtiyaca cevap vermesi,</li></ul>

### Zayıf Yönler

Öğrenciler	<ul style="list-style-type: none"><li>✓ Öğrencilerimizin genelde sosyo-ekonomik olarak düşük seviyedeki ailelerden gelmesi,</li><li>✓ Ailede okuyan ve okumuş insan sayısının az olması,</li><li>✓ Evlerinin fiziki durumlarının genelde ders çalışmaya uygun olmaması,</li><li>✓ Öğrencilerin farklı okullardan gelmesi,</li></ul>
Çalışanlar	<ul style="list-style-type: none"><li>✓ Norm kadro değişkenliği, zorunlu hizmet gibi durumlardan dolayı çalışanların sayılarındaki değişim,</li><li>✓ Çalışanlarımızın ortalama olarak genelde genç kadın çalışanlardan oluşması nedeniyle doğum izni ve analık izni sürelerinin eğitimin devamlılığına etkisi,</li><li>✓ Yardımcı hizmetlilerinin sayı ve teknik yetersizliği,</li></ul>
Veliler	<ul style="list-style-type: none"><li>✓ Velilerin eğitim seviyesinin düşüklüğü ve çoğunun işsiz olması</li><li>✓ Okuma alışkanlığının az olması</li><li>✓ Bulduğumuz bölgenin hızlı göç alıp vermesi</li></ul>
Bina ve Yerleşke	<ul style="list-style-type: none"><li>✓ Okul binalarımızın ve bahçemizin yetersiz olması,</li><li>✓ Binalarımızdaki birim ve bölüm yetersizliği,</li><li>✓ Spor alanlarının eksikliği</li></ul>
Donanım	<ul style="list-style-type: none"><li>✓ Okul bahçesinde yeteri kadar oyun alanı ve spor alanı olmaması,</li><li>✓ Okul bahçesinde bulunan spor alanlarının kullanışlı olmaması,</li><li>✓ Okulumuzun binalarının çok eski olması ve sürekli arıza ve sorunlar çıkması,</li><li>✓ Okul çevresinin boş arazi olması</li><li>✓ Okulun şehir merkezine uzaklığı</li></ul>
Yönetim Süreçleri	<ul style="list-style-type: none"><li>✓ Okul yönetiminin okulun fiziki problemlerini çözmek için zaman ayırması,</li><li>✓ Eğitim öğretim işleri ile idari işlerin bir arada yürütülmesi,</li></ul>

## Dışsal Faktörler

### Fırsatlar

Politik	<ul style="list-style-type: none"><li>✓ Eğitime verilen önem ve gelişime açık olması,</li><li>✓ Yenilenen eğitim programları,</li><li>✓ Eğitim çalışanlarının eğitim politikalarının belirlenmesinde ve sürecin geliştirilmesinde görüşlerinin alınması,</li><li>✓ Ders kitaplarının ücretsiz dağıtılması,</li><li>✓ Hizmet içi eğitim fırsatları,</li></ul>
Ekonomik	<ul style="list-style-type: none"><li>✓ Okulumuzun temel giderlerinin bakanlık bütçesinden karşılanması,</li><li>✓ Eğitime katkıda devlet desteğini olması</li><li>✓ Bakanlık bütçesinin en yüksek bütçe olması</li></ul>
Sosyolojik	<ul style="list-style-type: none"><li>✓ Halkın eğitime verdiği önem,</li><li>✓ Paydaşlarla iletişimini kolay olması</li></ul>
Teknolojik	<ul style="list-style-type: none"><li>✓ Bakanlığımızın okullarımıza her türlü teknolojik katkıyı sunması,</li><li>✓ E Okul, Mebbis, E devlet, DYS uygulamaları</li><li>✓ EBA uygulaması,</li><li>✓ Fatih Projesi</li></ul>
Mevzuat-Yasal	<ul style="list-style-type: none"><li>✓ Eğitimde tüm vatandaşlara fırsat eşitliği verilmesi,</li><li>✓ Farklı alanlara yönelmek isteyenler için, mevzuatın uygun olması,</li></ul>
Ekolojik	<ul style="list-style-type: none"><li>✓ Coğrafi konum ( kavşak noktasında olması)</li><li>✓ Kalkınmaya öncelikli bölgede olması</li></ul>



## Tehditler

Politik	<ul style="list-style-type: none"><li>✓ Diğer kurumların MEM 'e yönelik beklentilerin fazla olması</li><li>✓ Öğretmenlik mesleğinin itibarsızlaştırılması</li><li>✓ Medya ve basında eğitim ve eğitimciler ile ilgili olumsuz örneklerin yer alması</li><li>✓ Bürokrasinin ağır ve hantal olması</li><li>✓ Sık değişen eğitim politikaları, sistem değişikliği</li><li>✓ Öğretmenlerin özlük haklarının yetersizliği,</li><li>✓ Atama ve yer değiştirmelerin zamanı,</li></ul>
Ekonomik	<ul style="list-style-type: none"><li>✓ Velilerin ekonomik yetersizlikleri,</li><li>✓ D-100 karayolu,</li></ul>
Sosyolojik	<ul style="list-style-type: none"><li>✓ Nüfus durumundaki hareketlilik,</li><li>✓ Plansız şehirleşme sonucunda okul ihtiyaç planının belirlenememesi</li></ul>
Teknolojik	<ul style="list-style-type: none"><li>✓ Aşırı teknoloji kullanımı,</li><li>✓ Halkımızda giderek artan teknoloji ilgisi ve bağımlılığı,</li><li>✓ İnternet ve sosyal ağların öğrenciler üzerinde etkin ve güçlü olması</li></ul>
Mevzuat-Yasal	<ul style="list-style-type: none"><li>✓ Eğitim dışı evrak ve görev yükü</li></ul>
Ekolojik	<ul style="list-style-type: none"><li>✓ Okulumuzun bulunduğu mahallenin dağınık yerleşimi,</li><li>✓ Alt yapı yetersizliği</li></ul>

## Gelişim ve Sorun Alanları

Gelişim ve sorun alanları analizi ile GZFT analizi sonucunda ortaya çıkan sonuçların planın geleceğe yönelim bölümü ile ilişkilendirilmesi ve buradan hareketle hedef, gösterge ve eylemlerin belirlenmesi sağlanmaktadır.

Gelişim ve sorun alanları ayrımında eğitim ve öğretim faaliyetlerine ilişkin üç temel tema olan Eğitime Erişim, Eğitimde Kalite ve Kurumsal Kapasite kullanılmıştır. Eğitime erişim, öğrencinin eğitim faaliyetine erişmesi ve tamamlamasına ilişkin süreçleri; Eğitimde kalite, öğrencinin akademik başarısı, sosyal ve bilişsel gelişimi ve istihdamı da dâhil olmak üzere eğitim ve öğretim sürecinin hayata hazırlama evresini; Kurumsal kapasite ise kurumsal yapı, kurum kültürü, donanım, bina gibi eğitim ve öğretim sürecine destek mahiyetinde olan kapasiteyi belirtmektedir.

Eğitime Erişim	Eğitimde Kalite	Kurumsal Kapasite
Okullaşma Oranı	Akademik Başarı	Kurumsal İletişim
Okula Devam/ Devamsızlık	Sosyal, Kültürel ve Fiziksel Gelişim	Kurumsal Yönetim
Okula Uyum, Oryantasyon	Sınıf Tekrarı	Bina ve Yerleşke
Özel Eğitime İhtiyaç Duyan Bireyler	İstihdam Edilebilirlik ve Yönlendirme	Donanım
Yabancı Öğrenciler	Öğretim Yöntemleri	Temizlik, Hijyen
Hayatboyu Öğrenme	Ders araç gereçleri	İş Güvenliği, Okul Güvenliği
		Taşıma ve servis

## Gelişim ve Sorun Alanlarımız

<b>1.TEMA: EĞİTİM VE ÖĞRETİME ERİŞİM</b>	
1	Okul öncesi eğitimde okullaşma ve devamsızlık,
2	Özel eğitime ihtiyaç duyan bireylerin uygun eğitime erişimi,

<b>2.TEMA: EĞİTİM VE ÖĞRETİMDE KALİTE</b>	
1	Eğitim öğretim sürecinde sanatsal, sportif ve kültürel faaliyetlere katılım,
2	Okuma kültürünün oluşturulması,
3	Öğretmenlere yönelik hizmet içi eğitimler,
4	Eğitimde bilgi ve iletişim teknolojilerinin kullanımı,
5	Sınav odaklı sistem ve sınav kaygısı
6	Eğitimi destekleyecek ve geliştirecek projeler geliştirme

<b>3.TEMA: KURUMSAL KAPASİTE</b>	
1	Öğrencilere yönelik fiziksel alanların oluşturulması ,
2	Okul Bahçesinin düzenlenmesi,
3	Spor ve oyun alanlarının oluşturulması,
4	Servis yolunun güvenliğinin sağlanması
5	Kurum içi iletişimi güçlendirecek etkinlikler yapılması
6	İş güvenliği ve sivil savunma bilincinin oluşturulması

## ÜST POLİTİKA BELGELERİ

### Üst Politika Belgeleri Analizi

İl Milli Eğitim Müdürlüğü görev ve sorumluluk yükleyen amir hükümlerin tespit edilmesi için tüm üst politika belgeleri ayrıntılı olarak taranmış ve bu belgelerde yer alan politikalar incelenmiştir. Analiz edilen belgelerden İl Milli Eğitim Müdürlüğü 2019-2023 Stratejik Planı'nın stratejik amaç, hedef, performans göstergeleri ve stratejileri hazırlanırken yararlanılmıştır.

2023 Eğitim Vizyonu merkezde olmak üzere üst politika belgeleri; temel üst politika belgeleri ve diğer üst politika belgeleri olarak iki bölümde ele alınmıştır. Stratejik plan ve üst politikalar arasında ilişki kurulması amacıyla analiz edilen belgelerden bazıları ise Tablo 3'te gösterilmiştir.

Tablo 4: Üst Politika Belgeleri

Temel Üst Politika Belgeleri	Diğer Üst Politika Belgeleri
<b>Kalkınma Planları</b>	Diğer Kamu Kurum ve Kuruluşlarının Stratejik Planları
<b>Orta Vadeli Programlar</b>	TÜBİTAK Vizyon 2023 Eğitim ve İnsan Kaynakları Raporu
<b>Orta Vadeli Mali Planlar</b>	Bilgi Toplumu Stratejisi ve Eylem Planı (2015-2018)
<b>2019 Yılı Cumhurbaşkanlığı Yıllık Programı</b>	Hayat Boyu Öğrenme Strateji Belgesi (2014-2018)
<b>Cumhurbaşkanlığı Yüz Günlük İcraat Programı</b>	Meslekî ve Teknik Eğitim Strateji Belgesi (2014-2018)
<b>Millî Eğitim Bakanlığı 2023 Eğitim Vizyonu</b>	Mesleki Eğitim Kurulu Kararları
<b>MEB 2015-2019 Stratejik Planı</b>	Ulusal Öğretmen Strateji Belgesi (2017-2023)
<b>Millî Eğitim Şura Kararları</b>	Türkiye Yeterlilikler Çerçevesi
<b>Millî Eğitim Kalite Çerçevesi</b>	Ulusal ve Uluslararası Kuruluşların Eğitim ve Türkiye ile İlgili Raporları
<b>Avrupa Birliği Müktesebatı ve İlerleme Raporları</b>	Ulusal İstihdam Stratejisi (2014-2023)
<b>Avrupa 2020 Stratejisi</b>	

### **BÖLÜM III: MİSYON, VİZYON VE TEMEL DEĞERLER**

Okul Müdürlüğümüzün Misyon, vizyon, temel ilke ve değerlerinin oluşturulması kapsamında öğretmenlerimiz, öğrencilerimiz, velilerimiz, çalışanlarımız ve diğer paydaşlarımızdan alınan görüşler, sonucunda stratejik plan hazırlama ekibi tarafından oluşturulan Misyon, Vizyon, Temel Değerler; Okulumuz üst kuruluna sunulmuş ve üst kurul tarafından onaylanmıştır.

#### **MİSYONUMUZ**

Osmancık Yatılı Bölge Ortaokulu olarak; Eğitim-öğretim imkanlarından uzak kalmış öğrencilerimizi sıcak bir yuvada, anne baba şefkati taşıyan idealist öğretmenlerimizce teknolojinin tüm imkanlarını kullanarak geleceğe adapte etmeye çalışan bir sistem kurup çalışmaktır. Çağdaş uygarlık yolunda bilimi yol gösterici olarak görmek, okulumuzda bir atılım ,bir değişim yaratarak okul toplumunun gelişmesini sağlamak için VARIZ...

21 Yüzyılın gerektirdiği bilgi ve beceri ve yeteneklere sahip; kendine yeten ve kendini ifade edebilen, kültürel mirasımıza, milli ve manevi değerlerimize sahip çıkan; bilgiye ulaşmayı, ulaştığı bilgiyi üretime çevirebilmeyi başarabilen bireyler yetiştirmektir

#### **VİZYONUMUZ**

Kurumsallaşmasını tamamlamış, eğitim geleneğini ve kültürünü yakalamış, ilimizin en iyi okulları arasında yer almaktır.

Okulumuzda, öğrenmenin temel ihtiyaç kabul edildiği,velinin, öğrencisine öğrenme için her türlü fırsatın verildiğini bildiği, herkesin her gün daha iyiye ulaşmak için çalıştığı, öğrencilerimizin bilgiye ulaşan, ulaştığı bilgileri kullanan, kullandığı bilgilerle yeni bilgiler ürettiği bir okul iklim ve kültürünü hedefliyoruz.

#### **TEMEL DEĞERLERİMİZ**

Osmancık Yatılı Bölge Ortaokulu olarak;

- -Öğrenmeyi öğretmek, ilkemizdir.
- Donanımlı bir öğrenci yetiştirmek için kaliteli bir eğitim vermektten yanayız.
- Birbirimize inanır güveniriz.
- Yenilikçiyiz, teknoloji ve gelişmeleri takip ederiz.
- Takım çalışmasına inanırız; ben değil, biz varız.
- Toplumun ilgi ve ihtiyaçlarına cevap vererek, çevremizi de kendimizle birlikte değiştirmeyi amaçlamaktayız.

Osmancık Yatılı Bölge Ortaokulu olarak;

1. Atatürk ilke ve inkılâplarından ödün vermeyiz.
  2. Öğrencilerimizin öğrenmeyi öğrenmesi ilk önceliğimizdir.
  3. Öğrencilerimiz, bütün çalışmalarımıza ve amaçlarımıza temel oluşturur.
  4. Topluma ve doğaya karşı saygılıyız.
  5. Biz, birbirimizi öğrencilerin velilerin ve toplumun sürekli gelişen beklentilerine ayak uyduracak şekilde geliştirmek için yüreklendiririz.
  6. İnsan ilişkilerimizde sevgi, saygı ve hoşgörüyü önem veririz.
  7. Biz birbirimize ve kendimize güveniriz. Öğrencilerimize bir birey olarak saygı duyar onları koruyup gözetiriz.
- Osmancık Yatılı Bölge Ortaokulu olarak

- 1-Çalışanlarımız, öğrencilerimiz ve velilerimiz ile açık iletişim ve duygudaşlık kurarız.
- 2-Çalışanların kendini güvende hissetmesini, işbirliğine dayalı çalışmasını ve kendini sürekli geliştirmesini sağlarız.
- 3-Biz bilinciyle Eğitim Öğretim’de “öğrenciyi”; yönetimde “okulu” merkeze alırız.
- 4-Öğrenci başarısını ve mutluluğunu temel alarak kaliteli eğitimden ödün vermeyiz.
- 5-Sosyal, kültürel ve sportif faaliyetlerde bulunmak isteyen okul toplumunun tüm bireylerini destekleriz ve onlara bu fırsatı veririz.
- 6-Öğrencilerimizi kendisiyle ve toplumla barışık, sorumluluklarının bilincinde bireyler olarak yetiştiririz.
- 7-Öğrencilerimizin, bilgiye ulaşan, ulaştığı bilgileri kullanan, kullandığı bilgilerle yeni bilgiler üreten ve bu bilgileri yorumlayan bireyler olarak yetişmesi için her türlü desteği veririz.
- 8-Teknolojideki son gelişmeleri takip eder, edindiğimiz bilgi ve becerileri eğitim öğretime yansıtırız.
- 9-Türkçe’nin güzel konuşulması ve yazılması ortak değerimizdir.
- 10-Görevlerimizi yerine getirirken objektiflik ilkesini uyguluyoruz,
- 11- Kurumsal ve bireysel gelişmenin “Sürekli Eğitim ve İyileştirme” anlayışının uygulanması sonucu gerçekleşeceğine inanırız ve bu doğrultuda eğitim ve iyileştirme sonuçlarını en etkin şekilde değerlendiririz,
- 12- Çalışmalarda etkililik ve verimliliğin ekip çalışmalarıyla sağlanacağı anlayışı kabullenilerek ekip çalışmalarına gereken önemi veririz,
- 13- Kurumsal ve bireysel gelişmelerin bilimsel verilerin uygulama hayatın geçirilmesiyle sağlanacağına inanırız,
- 14- Kurumda çalışmaların bilimsel veriler doğrultusunda ve mevzuatına uygun olarak gerçekleştirildiğinde başarı sağlanacağına inanırız,
- 15- Görev dağılımı ve hizmet sunumunda adil oluruz ve çalışanın kurum katkısını tanıyıp takdir ederiz.
- 16.-Eğitime yapılan yatırımı kutsal sayar, her türlü desteği veririz.

## BÖLÜM IV: AMAÇ, HEDEF VE EYLEMLER

### TEMA I: EĞİTİM VE ÖĞRETİME ERİŞİM

Eğitim ve öğretime erişim okullaşma ve okul terki, devam ve devamsızlık, okula uyum ve oryantasyon, özel eğitime ihtiyaç duyan bireylerin eğitime erişimi, yabancı öğrencilerin eğitime erişimi ve hayat boyu öğrenme kapsamında yürütülen faaliyetlerin ele alındığı temadır.

#### Stratejik Amaç 1:

Kayıt bölgemizdeki ortaokul kademesindeki öğrencilerin okullaşma oranlarını artıran, uyum ve devamsızlık sorunlarını gideren etkin bir eğitim ve öğretime erişim süreci hâkim kılınacaktır. .

**Hedef 1.1.** Kayıt bölgemizde yer alan ortaokul kademesindeki öğrencilerin okullaşma oranları artırılacak, uyum, devamsızlık ve tamamlama sorunları giderilecektir.

#### Hedefe ilişkin Performans Göstergeleri

No	PERFORMANS GÖSTERGESİ	Mevcut	HEDEF				
		2023	2024	2025	2026	2027	2028
<b>PG.1.1.1</b>	Kayıt bölgesindeki öğrencilerden okula kayıt yaptıranların oranı (%)	% 60	% 60	% 70	% 80	% 85	% 95
<b>PG.1.1.2</b>	Okula yeni başlayan öğrencilerden oryantasyon (uyum) eğitimine katılanların oranı (%)	% 80	% 90	% 90	% 90	% 90	% 100
<b>PG.1.1.3</b>	Kesintisiz ve mazeretsiz 10 gün ve üzeri devamsız öğrencilerden devamı sağlanan öğrenci oranı (%)	0	0	0	0	0	0
<b>PG.1.1.4</b>	Bir eğitim ve öğretim döneminde 20 gün ve üzeri devamsızlık yapan öğrenci oranı (%)	% 0	% 0	% 0	% 0	% 0	% 0
<b>PG.1.1.5</b>	Özel eğitime ihtiyaç duyan öğrenci ve ailelerine yönelik yıl içinde yapılan faaliyet oranı	0	2	2	2	2	2

## Eylemler

No	Eylem İfadesi	Eylem Sorumlusu	Eylem Tarihi
1.1.1.	Kayıt bölgesinde yer alan öğrencilerin tespiti çalışması yapılacaktır.	Okul İdaresi	01 Eylül-20 Eylül
1.1.2	Devamsızlık yapan öğrencilerin tespiti ve erken uyarı sistemi için çalışmalar yapılacaktır.	Müdür Yardımcısı	01 Eylül-20 Eylül
1.1.3	Devamsızlık yapan öğrencilerin velileri ile özel aylık toplantı ve görüşmeler yapılacaktır.	Rehberlik Servisi	Her ayın son haftası
1.1.4	Özel eğitime ihtiyaç duyan öğrenci ve ailelerine yönelik RAM'dan destek alınarak eğitim-bilgilendirme faaliyetleri yapılacaktır.	Okul Rehber Öğretmeni	Her eğitim öğretim yılında en az 2 kez
1.1.5	Yeni kayıtla okulumuza gelen öğrencilere yönelik uyum programları yapılacaktır.	Okul Uyum Komisyonu	01 Eylül - 10 Eylül
1.1.6	E-Okul verilerinin anlık takibi için veli portalının tanıtım faaliyeti yapılacaktır.	Öğretmenler	Ekim - Mart Ayları
1.1.7	EBA Ders Portalının öğrenci ve velilere tanıtımının yapılması	Öğretmenler	Ekim - Mart Ayları
1.1.8	Taşınmalı eğitim kapsamında servis şoförleri, öğrenci ve velilere yönelik bilgilendirme toplantılarının yapılması	Okul İdaresi	Eylül ve Şubat ayları



## TEMA II: EĞİTİM VE ÖĞRETİMDE KALİTENİN ARTIRILMASI

Eğitim ve öğretimde kalitenin artırılması başlığı esas olarak eğitim ve öğretim faaliyetinin hayata hazırlama işlevinde yapılacak çalışmaları kapsamaktadır.

Bu tema altında akademik başarı, sınav kaygıları, sınıfta kalma, ders başarıları ve kazanımları, disiplin sorunları, öğrencilerin bilimsel, sanatsal, kültürel ve sportif faaliyetleri ile istihdam ve meslek edindirmeye yönelik rehberlik ve diğer mesleki faaliyetler yer almaktadır.

### Stratejik Amaç 2:

Öğrencilerimizin bilişsel, duygusal ve fiziksel olarak çok boyutlu gelişimini önemseyen nitelikli eğitim yapısı oluşturulacaktır.

**Hedef 2.1** Öğrenme kazanımlarını takip eden ve başta veli, okul ve çocuğun yakın çevresi olmak üzere tüm paydaşları sürece dâhil eden bir yönetim anlayışı ile öğrencilerimizin akademik başarıları artırılabacaktır.

### Hedefe ilişkin Performans Göstergeleri

No	PERFORMANS GÖSTERGESİ	Mevcut	HEDEF				
		2023	2024	2025	2026	2027	2028
<b>PG.2.1.1</b>	8. sınıftan mezun olan öğrencilerden merkezi sınavla öğrenci alan ortaöğretim kurumlarına yerleşenlerin oranı	% 3	% 6	% 12	% 12	% 12	% 12
<b>PG.2.1.2</b>	Ortaokul yabancı dil dersi yıl sonu puanı ortalaması	60,40	65	70	75	80	85
<b>PG.2.1.3</b>	Matematik dersi yıl sonu puan ortalaması	64,20	70	75	85	85	85
<b>PG.2.1.4</b>	Türkçe yıl sonu puan ortalaması	80,45	85	90	95	95	95
<b>PG.2.1.5</b>	Öğrenci başına okunan kitap sayısı	32	50	55	60	65	70

<b>PG.2.1.6</b>	Bir eğitim öğretim yılı içerisinde rehberlik servisinden rehberlik hizmeti alan öğrenci oranı	0	%80	% 80	% 80	% 80	% 80	
<b>PG.2.1.7</b>	Erasmus+ programı kapsamında başvuruda bulunan proje oranı	0	1	1	1	1	1	
<b>PG.2.1.8</b>	Takdir Belgesi alan öğrenci oranı	% 33	% 35	% 40	% 45	% 45	% 50	
<b>PG.2.1.9</b>	Teşekkür Belgesi alan öğrenci oranı	% 41,97	% 45	% 50	% 55	% 60	% 60	
	Ders bazında tüm sınıfların yılsonu puan ortalamaları	<b>PG.2.1.8.1 Yabancı dil dersi</b>	60,40	65	70	75	80	85
		<b>PG.2.1.8.2 Matematik dersi</b>	64,20	70	75	85	85	85
		<b>PG.2.1.8.3 Türkçe dersi</b>	80,45	85	90	95	95	95

## Eylem Maddeleri

No	Eylem İfadesi	Eylem Sorumlusu	Eylem Tarihi
2.1.1	Türkçe öğretmenleri koordinesinde sınıf rehber öğretmenleri yürütücülüğüyle her öğrencinin aylık en az bir kitap okuması sağlanacaktır.	Türkçe Zümresi	01 Eylül-20 Eylül
2.1.2	Yabancı dil öğretimini destekleyecek faaliyetler yapılacaktır. (Tiyatro, drama, söyleşi, diyalog, görsel sunu vb...)	Y. Dil Zümresi	Her eğitim öğretim yılında en az 1 kez
2.1.3	8. sınıf öğrencilerine yönelik öğrenci koçluğu sistemi etkinleştirilecektir.	Okul Rehber Öğretmeni	Her eğitim öğretim yılında en az 2 kez
2.1.4	İftihar Belgesini alacak öğrencilerin belirlenmesi amacıyla komisyon oluşturulacaktır.	Okul İdaresi	Eylül
2.1.5	Değerler Eğitimi, Bilimsel ve Akademik Çalışmalar, ulusal ve uluslararası yarışmalar, Sportif başarılar vb. alanlarda öne çıkan öğrencilere iftihar belgesi verilecektir.	Belge Komisyonu	Her Eğitim öğretim Yılı sonu
2.1.6	Öğretmenlerin mesleki ve kişisel gelişimlerini desteklemek amacıyla uluslararası projeler hazırlanacaktır.	Okul İdaresi	Eğitim Öğretim yılı içerisinde
2.1.7	Matematik eğitiminde öğrenci nitelik ve yeterliliklerinin yükseltilmesi için faaliyetler yapılacaktır.	Matematik Zümresi	Tüm Yıl
2.1.8	Türkçe eğitiminde öğrenci nitelik ve yeterliliklerinin yükseltilmesi için faaliyetler yapılacaktır.	Türkçe Zümresi	Tüm Yıl

**Hedef 2.2** Öğrencilerimizin bilimsel, kültürel, sanatsal, sportif ve toplum hizmeti alanlarında etkinliklere katılımı artırılacak ve izlenecektir.

### Hedefe ilişkin Performans Göstergeleri

No	PERFORMANS GÖSTERGESİ	Mevcut	HEDEF					
		2023	2024	2025	2026	2027	2028	
PG.2.2.1	Bir eğitim öğretim yılı içerisinde gerçekleştirilen bilimsel, kültürel, sosyal, sportif, sanatsal etkinlik sayısı	a) Bilimsel etkinlik sayısı	0	1	1	1	1	1
		b) Sosyal-Kültürel etkinlik sayısı	4	8	10	10	10	10
		c) Sportif etkinlik sayısı	0	4	4	8	8	8
		d) Sanatsal etkinlik sayısı	2	3	3	4	4	4
PG.2.2.2	Kulüp faaliyetleri kapsamında gerçekleştirilen toplum hizmetine katılan öğrenci oranı	%55	%70	% 70	% 70	% 70	% 70	
PG.2.2.3	Okul sağlığı kapsamında gerçekleştirilen faaliyet-proje oranı (Beyaz bayrak, beslenme dostu, okul sağlığı vb.)	1	1	1	1	1	1	
PG.2.2.4	Okul dışı öğrenme ortamlarına (Müze, Ören yeri, Gençlik Merkezi, Tarihi dokular vb.) ziyaret gerçekleştiren öğrenci oranı	% 50	% 50	% 75	% 80	% 80	% 80	
PG.2.2.5	Bir eğitim ve öğretim döneminde bilimsel, kültürel, sanatsal ve sportif alanlarda en az bir faaliyete katılan öğrenci oranı	% 60	% 60	% 65	% 65	% 70	% 70	
PG.2.2.6	Bir üst eğitim kurumuna yapılan gezi oranı	% 100	% 100	% 100	% 100	% 100	% 100	

## Eylem Maddeleri

No	Eylem İfadesi	Eylem Sorumlusu	Eylem Tarihi
2.2.1.	Öğrencilerin talepleri doğrultusunda sosyal kulüplerin kurulması sağlanacaktır.	Tüm Öğretmenler	01 Eylül-20 Eylül
2.2.2	Kulüplerin gerçekleştireceği toplum hizmetinin Belirli Gün ve Haftalar Çizelgesi dikkate alınarak planlanması sağlanacaktır.	Sosyal Kulüp Sorumlusu Öğretmenler	01 Eylül-20 Eylül
2.2.3	7-8. sınıf öğrencilerine yönelik okul tanıtım gezilerinin düzenlenmesi	Okul İdaresi - Gezi Kulübü - Sınıf Rehber Öğretmenleri	Nisan ayı içerisinde
2.2.4	Eğitim öğretim yılı içerisinde hijyen eğitimi, sağlıklı beslenme ve obezite, hareketli yaşam konularında eğitimler düzenlenecektir.	Okul İdaresi	Eğitim Öğretim yılı içerisinde
2.2.5	Beyaz bayrak, beslenme dostu okul projelerine başvuru yapılacaktır.	Okul Müdürü koordinesinde tüm öğretmenler	Eğitim Öğretim yılı içerisinde
2.2.6	Çeşitli STK'lar işbirliğinde farkındalık eğitimleri, sosyal ve kültürel etkinlikler düzenlenecektir.	Okul İdaresi	Eğitim Öğretim yılı içerisinde
2.2.7	Okul içerisinde Gençlik Spor Müdürlüğü ile işbirliği içerisinde sportif turnuvalar düzenlenecektir.	Okul Müdürü koordinesinde tüm öğretmenler	Eğitim Öğretim yılı içerisinde
2.2.8	İl milli eğitim müdürlüğü Ar-Ge birimi ile işbirliği içerisinde tüm öğretmenlerimize yönelik bilimsel eğitimler düzenlenecektir.	Okul Müdürü koordinesinde tüm öğretmenler	Eğitim Öğretim yılı içerisinde
2.2.9	Tübitak, Erasmus, e-Twinning projeleri ile alakalı başvurular yapılacaktır.	Okul Müdürü koordinesinde tüm öğretmenler	Eğitim Öğretim yılı içerisinde
2.2.10	Yakın çevredeki "Okul Dışı Öğrenme Ortamları" tanıtılacak ve ziyaretler gerçekleştirilecektir.	Okul Müdürü koordinesinde tüm öğretmenler	Eğitim Öğretim yılı içerisinde

### TEMA III: KURUMSAL KAPASİTE

#### Stratejik Amaç 3:

Okulumuzun beşeri, mali, fiziki ve teknolojik unsurları ile yönetim ve organizasyonu, eğitim ve öğretimin niteliğini ve eğitime erişimi yükseltecek biçimde geliştirilecektir.

**Hedef 3.1.** Okulumuz personelinin mesleki yeterlilikleri ile iş doyumunu ve motivasyonları artırılabacaktır.

#### Hedefe ilişkin Performans Göstergeleri

No	PERFORMANS GÖSTERGESİ	MEVCUT	HEDEF				
		2023	2024	2025	2026	2027	2028
<b>PG.3.1.1</b>	Okulda "Biz" kültürü oluşturmaya yönelik gezi, piknik vb. organizasyon sayısı	1	1	4	4	4	4
<b>PG.3.1.2</b>	Bir eğitim öğretim yılı içerisinde hizmet içi eğitim faaliyetlerine katılan öğretmen oranı	% 100	% 100	% 100	% 100	% 100	% 100
<b>PG.3.1.3</b>	Kurum personeli memnuniyet oranı	%70	%75	% 75	% 80	% 90	% 100
<b>PG.3.1.4</b>	Bilimsel ve sanatsal etkinliklere katılan öğretmen oranı	% 20	% 20	% 20	% 40	% 50	% 60
<b>PG.3.1.5</b>	Ödül alan personel oranı	% 20	% 20	% 30	% 30	% 30	% 30
<b>PG.3.1.6</b>	Lisansüstü eğitim sahibi personel oranı %	% 0	% 0	% 10	% 10	% 20	% 20

## Eylem Maddeleri

No	Eylem İfadesi	Eylem Sorumlusu	Eylem Tarihi
3.1.1.	Okul idaresi koordinesinde öğretmen motivasyonunu arttırmaya yönelik etkinlikler planlanacaktır.	Okul İdaresi	Her eğitim öğretim yılında en az 2 kez
3.1.2	Kurumumuza ataması gerçekleştirilen öğretmenlerin uyum sürecini hızlandırmak için "Hoş geldin Öğretmenim Temalı" etkinlikler düzenlenecektir.	Okul Müdürü koordinesinde tüm öğretmenler	Eğitim Öğretim yılı içerisinde
3.1.3	Talep edilen hizmet içi eğitim faaliyetlerini tespit etmek için anket düzenlenecektir. İlgili anket sonuçları insan kaynakları şube müdürlüğüne bildirilecektir.	Okul İdaresi	Eğitim Öğretim yılı içerisinde
3.1.4	Kurum içerisinde "Proje Kulübü" kurulacaktır.	Okul İdaresi	Eğitim Öğretim yılı içerisinde
3.1.5	Kararlar yönetim anlayışıyla hareket edilerek okul toplumunun görüşleri doğrultusunda alınacaktır.	Okul Müdürü koordinesinde tüm öğretmenler	Eğitim Öğretim yılı içerisinde
3.1.6	Ulusal-Uluslararası Hareketlilik kapsamında programlara katılan öğretmen(ler) kurum içi bilgilendirme sunumu gerçekleştireceklerdir.	Okul Müdürü koordinesinde tüm öğretmenler	Eğitim Öğretim yılı içerisinde
3.1.7	Yıl içerisinde planlanan proje başvurularında görev almak isteyen öğretmenlerin belirlenmesi amacıyla faaliyetler gerçekleştirilecektir.	Okul İdaresi	Eğitim Öğretim yılı içerisinde
3.1.8	Öğretmenlerin lisansüstü eğitime yönlendirilmesi teşvik edilecektir.		

**Hedef 3.2.** Okulumuzun mali kaynakları, fiziki altyapıyı iyileştirecek şekilde güçlendirilecek ve görünürlük faaliyetleri gerçekleştirilecektir.

### Hedefe ilişkin Performans Göstergeleri

No	PERFORMANS GÖSTERGESİ	Mevcut	HEDEF				
		2023	2024	2025	2026	2027	2028
<b>PG.3.2.1</b>	Öğrenci başına düşen sosyal, sanatsal, sportif ve kültürel faaliyet alanı (metrekare)	375	500	750	750	750	750
<b>PG.3.2.2</b>	Yıllık bazda oluşturulan okul bütçesinden öğrenci başına düşen miktar (TL)	1400	1450	1600	1600	1700	1750
<b>PG.3.2.3</b>	Okulun özel gereksinimli bireylerin kullanımına uygunluğu (0-1)	1	1	1	1	1	1
<b>PG.3.2.4</b>	Okulda oluşturulan Tasarım Beceri Atölyesi sayısı	0	0	1	2	2	2
<b>PG.3.2.5</b>	Kurum dışı kaynaklardan (hayırseverlerden, hamilerden vb.) okula aktarılan maddi yardım miktarı (TL)	0	5000	6000	8000	10000	10000
<b>PG.3.2.6</b>	Okul internet sayfasının görüntülenme sayısı(Günlük Ortalama)	5	8	10	12	12	15
<b>PG.3.2.7</b>	Paydaşların karar alma süreçlerine katılımı için gerçekleştirilen faaliyet sayısı	1	2	2	2	2	2
<b>PG.3.2.8</b>	Okul ve Sınıf Kütüphanesindeki toplam kitap sayısı	1214	1250	1400	2000	2250	2500
<b>PG.3.2.9</b>	Bir eğitim öğretim yılı içerisinde velilere yönelik gerçekleştirilen etkinlik sayısı (Bilimsel, sosyal, sportif, sanatsal vb.)	1	1	2	2	2	2



## Eylem Maddeleri

No	Eylem İfadesi	Eylem Sorumlusu	Eylem Tarihi
3.2.1.	Okulun özel gereksinimli bireylerin kullanımına yönelik fiziksel eksiklikleri tamamlanacaktır.	Okul İdaresi	Her eğitim öğretim yılında en az 2 kez
3.2.2	Eğitim öğretim yılı başında düzenlenen okul aile birliği toplantısında öğrenci başına düşen miktar hesaplanarak duyurusu yapılacaktır.	Okul Müdürü koordinesinde tüm öğretmenler	Eğitim Öğretim yılı içerisinde
3.2.3	Okulun fiziki imkanları ve mali kaynaklarına göre Tasarım Beceri Atölyeleri kurulacaktır.	Okul İdaresi	Eğitim Öğretim yılı içerisinde
3.2.4	Özel gereksinimli öğrenciler için önlemler alınacaktır.	Okul İdaresi	Eğitim Öğretim yılı içerisinde

## V. BÖLÜM: MALİYETLENDİRME

### 2024-2028 Stratejik Planı Faaliyet/Proje Maliyetlendirme Tablosu

Kaynak Tablosu	2024	2025	2026	2027	2028	Toplam
Genel Bütçe (Pansiyon Dahil)	750.000,00	800.000,00	900.000,00	1.000.000,00	1.200.000,00	4.650.000,00 TL
Valilikler ve Belediyelerin Katkısı	0	0	0	0	0	0
Diğer (Okul Aile Birlikleri)	0	0	0	0	0	0
<b>TOPLAM</b>	<b>750.000,00</b>	<b>800.000,00</b>	<b>900.000,00</b>	<b>1.000.000,00</b>	<b>1.200.000,00</b>	<b>4.650.000,00 TL</b>

## VI. BÖLÜM: İZLEME VE DEĞERLENDİRME

Okulumuz Stratejik Planı izleme ve değerlendirme çalışmalarında 5 yıllık Stratejik Planın izlenmesi ve 1 yıllık gelişim planının izlenmesi olarak ikili bir ayrıma gidilecektir.

Stratejik planın izlenmesinde 6 aylık dönemlerde izleme yapılacak denetim birimleri, il ve ilçe millî eğitim müdürlüğü ve Bakanlık denetim ve kontrollerine hazır halde tutulacaktır.

Yıllık planın uygulanmasında yürütme ekipleri ve eylem sorumlularıyla aylık ilerleme toplantıları yapılacaktır. Toplantıda bir önceki ayda yapılanlar ve bir sonraki ayda yapılacaklar görüşülüp karara bağlanacaktır.

### **EKLER:**

1. Öğretmen, öğrenci ve veli anket örnekleri